



ハロー！ジャパン

¡Hola Japón!

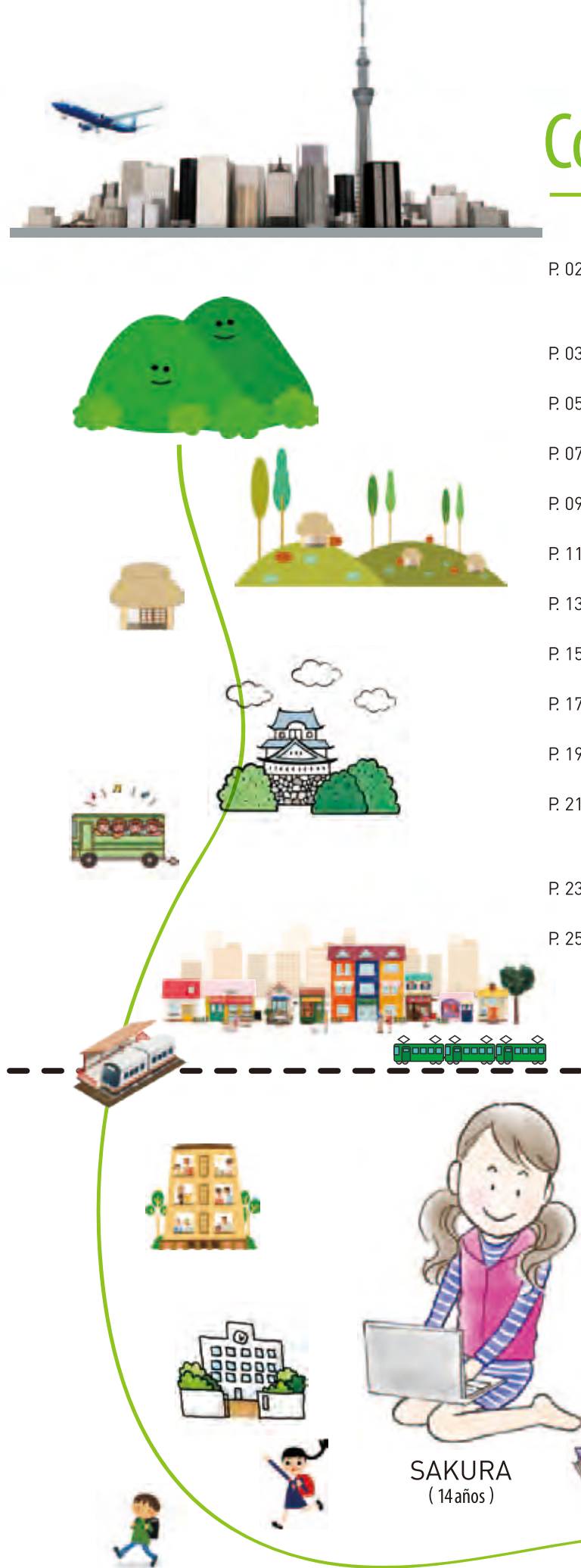




# Contenidos



- P. 02 La familia imperial,  
la Bandera y el Himno Nacional
- P. 03 Naturaleza y Geografía
- P. 05 Vida en la ciudad
- P. 07 Vivienda, alimentación y vestido
- P. 09 Escuela
- P. 11 Idioma
- P. 13 Eventos de temporada
- P. 15 Cultura
- P. 17 Deportes
- P. 19 Historia
- P. 21 Gobierno y Relaciones  
Internacionales
- P. 23 Economía, Industria y Tecnología
- P. 25 Protegiendo el medio ambiente



SAKURA  
(14 años)

YUTA  
(11 años)







SAKURA

YUTA

# La familia imperial, la Bandera y el Himno nacional

Según la Constitución japonesa, el Emperador es el símbolo de la Nación y de la unidad de sus ciudadanos. La bandera nacional se llama *Hinomaru* y el himno nacional es conocido como *Kimigayo*.

## La familia imperial

El Emperador Akihito llegó al trono como el monarca número 125 del Japón en 1989. Los miembros de la familia imperial mantienen amplios contactos con los ciudadanos en todo el Japón incluyendo zonas golpeadas por desastres. También promueven la amistad con otros países y están implicados en actividades académicas y en la preservación de las tradiciones culturales del país.



## Bandera nacional

El círculo rojo en la bandera japonesa representa al sol, y a esta se le llama *Hinomaru*, que quiere decir "círculo del sol".

## Himno nacional

La música del himno nacional del Japón fue compuesta a finales del siglo 19. La letra proviene de un waka (un estilo de poema antiguo) y expresa el deseo de que la prosperidad del país continúe por muchos siglos, hasta tal punto que pequeños guijarros crezcan en las rocas cubiertas de musgo.



# Naturaleza y Geografía

Japón consiste en una larga cadena de islas que va de norte a sur, y por eso tiene muchos climas, desde el subártico del norte hasta las temperaturas subtropicales del sur. El paisaje cambia mucho con cada una de las cuatro estaciones.



SAKURA YUTA



## Río Shinano

El río más largo de Japón (367 kms.)

La mayoría de los ríos de Japón son de cauce rápido y se usan para generar energía hidroeléctrica y también transporte fluvial. El río Shinano atraviesa un paisaje espectacular y es muy popular para actividades de ocio como paseos en barca y pesca.



## Lago Biwa

El lago más grande de Japón (670km<sup>2</sup>)

Japón tiene un gran número de lagos de todos las formas y tamaños. Además de ser uno de los más grandes, el lago Biwa posee uno de los más hermosos paisajes y es un lugar ideal para disfrutar de los paseos en barca y moto acuática.

## Mar del Este de China

### Okinawa

Superficie: Cerca de 378.000 km<sup>2</sup>

Población: Cerca de 128 millones

Longitud (norte-sur): cerca de 3.000 km

Anchura: (este-oeste): cerca de 3.000 km

Total de costa: unos 34.000 km

Casi las tres cuartas partes de Japón son montañas. Mucha gente vive en las planicies formadas por las cuencas de las montañas en las desembocaduras de los ríos y las ciudades están muy habitadas. Los cambios de temperatura son moderados y graduales. El verano se inicia con un período de seis semanas de lluvias y muchas zonas tienen nevadas en invierno.



### Pantanos de Kushiro

Los pantanos más grandes de Japón (18.300 hectáreas)  
Los pantanos de Japón alojan muchas especies protegidas de flora y fauna. Kushiro es famoso por sus ríos transparentes que se pueden explorar en canoa.



### Monte Fuji

La montaña más alta de Japón (3.776 mts.)  
Japón tiene muchos volcanes y el monte Fuji es un volcán activo que tuvo su última erupción hace 300 años. Muchas personas suben hasta la cumbre de este cono perfecto para observar la primera salida de sol del Año Nuevo.



# Vida en la ciudad

Japón tiene muchas ciudades grandes y en doce de ellas la población pasa del millón de habitantes. Es muy práctico vivir en una ciudad pues hay buses y trenes para el transporte y muchas tiendas y sitios interesantes para visitar.



SAKURA

YUTA

En el período de rápido crecimiento económico, después del final de la Segunda Guerra mundial, las ciudades modernas de Japón crecieron mucho y un gran número de personas que vino a trabajar en las ciudades empezó a vivir en los barrios de los alrededores. El flujo de gente desde el campo a las ciudades sigue aún hoy pero ahora hay una tendencia inversa: como tienen automóvil muchas personas que se retiran se van a vivir al campo.



Estación de tren

## Alrededor de la estación

Alrededor de la mayor parte de las estaciones se encuentran muchos edificios llenos de tiendas, restaurantes e instalaciones de diversión como cines.



Casa familiar



Koban

El Koban es una mini-estación de policía especial de estilo japonés. Si uno se pierde en la ciudad siempre hay un Koban cercano al que uno puede llegar a pedir indicaciones.



Parque



Castillo

## Takuhaibin

Takuhaibin es el nombre para el sistema nacional de entrega de puerta a puerta, único en Japón. Hay varias empresas de entrega que transportan prácticamente cualquier cosa y normalmente hacen la entrega al día siguiente.





### Rascacielos

En las ciudades con alta población como Tokio se ven muchos rascacielos. A menudo estos tienen una mezcla de oficinas, grandes almacenes, hoteles y, a veces, también apartamentos.

### Mi ciudad

Tenemos una gran estación de tren y también metro y buses. Es un lugar muy conveniente para vivir pues la zona comercial alrededor de la estación tiene todo lo que necesitamos. Podemos caminar a cualquier sitio excepto en los viajes cuando vamos en el automóvil de mi familia.

### Fábrica



### Hospital



### Oficina de correos



### Tiendas abiertas las 24 horas

Estas tiendas abren todos los días durante las 24 horas. Venden alimentos y todo lo necesario para la vida diaria. Incluso se pueden pagar los servicios públicos o usar un cajero automático para retirar dinero del banco.

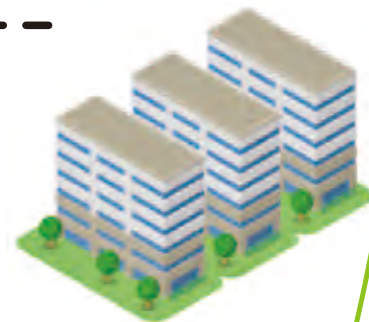


### Horas punta

Las grandes ciudades tienen un buen número de líneas de trenes que se congestionan mucho en las horas punta de la mañana cuando todos van al trabajo o a la escuela.



### Proyecto de vivienda



### Estación de bomberos



### Edificio de apartamentos



### Escuelas

En las ciudades la mayoría de los niños puede caminar desde el hogar a la más cercana de las escuelas de primaria. Las escuelas también son centros de evacuación en casos de desastres como los terremotos.



### Restaurante familiar





# Vivienda, alimentación y vestido

La forma de vida en Japón es una mezcla de costumbres tradicionales japonesas y maneras occidentales modernas. Esto se puede observar en lo que comemos, en nuestras casas y en nuestra manera de vestir.



YUTA



SAKURA



Quitarse los zapatos antes de entrar



Estudio



Vivienda

## La casa japonesa

En una casa tradicional japonesa uno se sienta en el suelo en esteras de tatami. El mismo espacio se convierte en comedor con solo poner una mesa, o en alcoba poniendo los colchones futon. Aunque los hogares modernos tienen a menudo tanto tatami como habitaciones estilo occidental, todos nos quitamos los zapatos antes de entrar.





## Quimono

En tiempos antiguos los japoneses llevábamos quimono todo el tiempo. Hoy usamos normalmente ropa occidental, y dejamos el quimono para los eventos especiales y los festivales. También usamos el quimono para participar en actividades culturales tradicionales como la danza japonesa, los arreglos florales o la ceremonia del té.

Vestido

Alimentación



## Comida japonesa

Una comida familiar típica (foto inferior a la derecha) consta de tres partes: una taza de arroz, sopa de miso y algunos platos de acompañamiento. El sushi (foto superior) y el tempura (abajo a la izquierda) gustan mucho a personas de todas las edades. Como merienda comemos a menudo bolas de arroz llamadas onigiri (ilustración a la derecha).



Usamos palillos para comer de tazas



YUTA

# Escuela

Yo voy la escuela primaria. En Japón empezamos la escuela cuando cumplimos seis años y la primaria dura seis años. Además de las lecciones regulares, estudiamos de otras maneras.

## Comida escolar

El almuerzo es proporcionado por la escuela, y todos se sientan y comen juntos. El menú cambia cada día pero siempre es equilibrado y saludable. Los alumnos se turnan para servir y recoger los platos.



## Día de deportes

En el día anual de los deportes, los padres asisten a la escuela para ver y animar los esfuerzos de sus hijos. Pero no solamente hay deportes, los alumnos representan obras de teatro y bailes de su propia creación.



## Clases

Cada clase tiene entre 30 y 40 alumnos. Además de japonés, matemáticas, educación cívica y ciencias, hay lecciones de música, artes y trabajos manuales, gimnasia, inglés y economía doméstica. Las tareas y los exámenes regulares están pensados para incrementar las habilidades de cada estudiante.







## Visitas a fábricas

Las visitas a las fábricas cercanas y otros lugares similares permiten a los estudiantes observar cómo funciona la sociedad. Para los niños es siempre emocionante ver cómo se hacen los dulces o los automóviles y experimentar cosas que no es posible aprender dentro del aula.



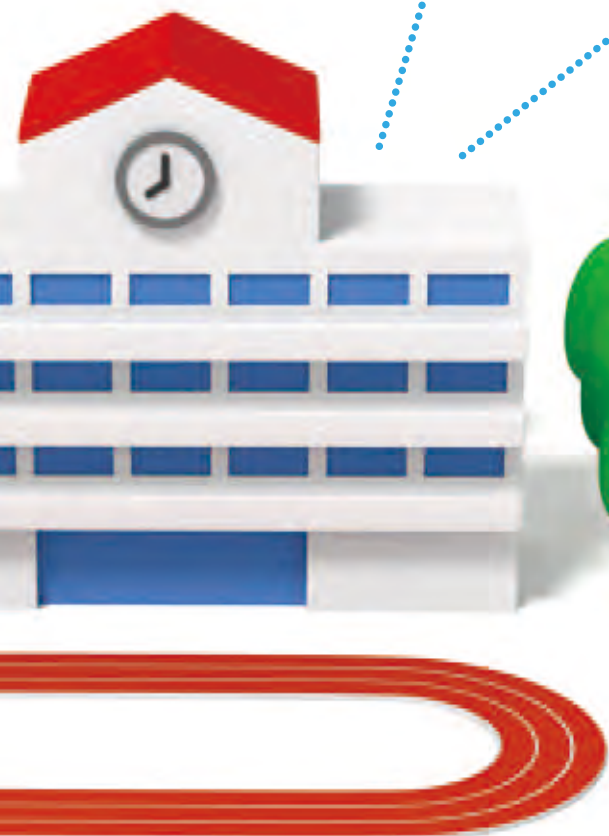
En Japón la ley hace que sea obligatorio asistir a la escuela por nueve años, seis en primaria y los tres de la primera parte del bachillerato. Después, los estudiantes normalmente tienen exámenes para la segunda parte del bachillerato y la universidad. Actualmente cerca de la mitad de los jóvenes japoneses ingresan en la universidad.



## Excursiones

Entre otoño y primavera cuando la temperatura es templada, los niños de primaria emprenden excursiones de un día a lugares naturales conocidos y edificios históricos. Todos llevan un almuerzo llamado obento preparado en casa o uno empaquetado.

La primaria y la primera parte del bachillerato empiezan en abril y terminan en marzo del año siguiente. Hay tres períodos de vacaciones: verano, invierno y primavera. Las ceremonias de inicio de curso se celebran en abril y la graduación tiene lugar en marzo.

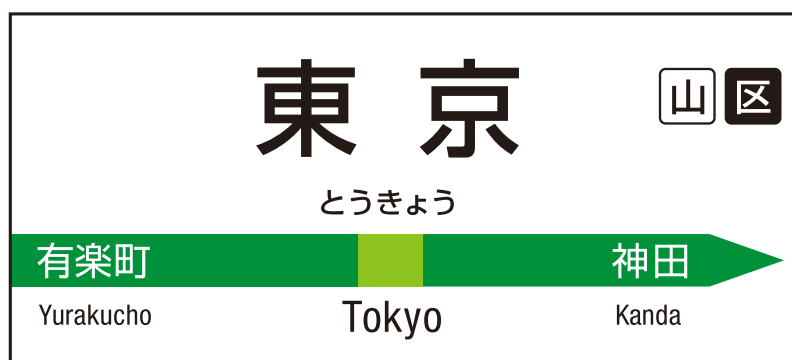




YUTA

## Idioma

Tres tipos de caracteres se usan para escribir el japonés: *kanji*, *hiragana* y *katakana*. El *kanji* fue importado de China en el siglo quinto. Más adelante los japoneses usaron algunos de esos caracteres para desarrollar el *hiragana* y el *katakana*.



### 東京(とうきょう／TOKIO)

Los nombres de las estaciones de tren están escritos en *kanji*, *hiragana* y en alfabeto para asegurarse de que todos los puedan leer.

### Nombres de lugares y personas extranjeras

*Katakana* se usa para escribir palabras importadas al japonés de otros idiomas y para los nombres de personas y lugares de otros países.



ニューヨーク  
Nueva York



シェークスピア  
Shakespeare



クレオパトラ  
Cleopatra



タージ・マハル  
Taj Mahal



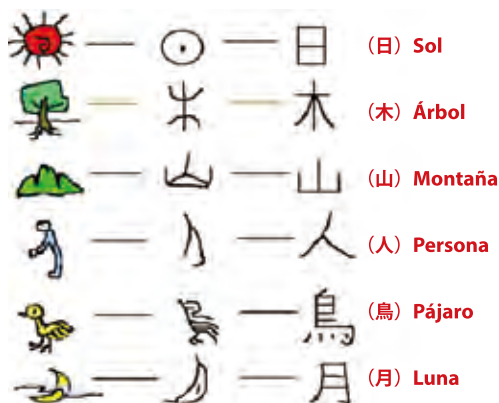
チョコレート  
Chocolate



パスタ  
Pasta







## Kanji

Los primeros y más antiguos *kanji* eran pequeños dibujos que mostraban lo que quería decir cada palabra, pero hoy la mayoría de los *kanji* no son así. Es posible leer la mayor parte de los textos en japonés moderno si se aprenden unos 2.000 caracteres *kanji*.



や ま = Hiragana  
ヤ マ = Katakana  
YAMA = Lectura de alfabeto

## Tabla de los caracteres de Hiragana y Katakana

Los sonidos del japonés hablado pueden ser escritos usando 46 caracteres. Además hay algunos marcadores que modifican ligeramente la pronunciación de un carácter (por ejemplo el de ka pasa a ser ga). Cada uno de los caracteres de hiragana y katakana representan un sonido, normalmente una combinación de una consonante y una vocal.

あ ア a	か カ ka	さ サ sa	た タ ta	な ナ na	は ハ ha	ま マ ma	や ヤ ya	ら ラ ra	わ ワ wa	が ガ ga	ざ ザ za	だ ダ da	ば バ ba	ぱ パ pa
い イ i	き キ ki	し シ shi	ち チ chi	に ニ ni	ひ ヒ hi	み ミ mi		り リ ri		ぎ ギ gi	じ ジ ji	ぢ ヂ ji	び ビ bi	ぴ ピ pi
う ウ u	く ク ku	す ス su	つ ツ tsu	ぬ ヌ nu	ふ フ fu	む ム mu	ゆ ユ yu	る ル ru		ぐ グ gu	ず ズ zu	づ ヅ zu	ぶ ブ bu	ぷ プ pu
え エ e	け ケ ke	せ セ se	て テ te	ね ネ ne	へ ヘ he	め メ me		れ レ re		げ ゲ ge	ぜ ゼ ze	で デ de	べ ベ be	ぺ ペ pe
お オ o	こ コ ko	そ ソ so	と ト to	の ノ no	ほ ホ ho	も モ mo	よ ヨ yo	ろ ロ ro	を ヲ wo	ん ン n	ご ゴ go	ぞ ゾ zo	ど ド do	ぼ ボ bo

きゃ キャ kya	しゃ シャ sha	ちゃ チャ cha	にゃ ニャ nya	ひゃ ヒャ hya	みゃ ミャ mya	りゃ リャ rya	ぎゃ ギャ gya	じゃ ジャ ja	びゃ ビャ bya	ぴゃ ピャ pya
きゅ キュ kyu	しゅ シュ shu	ちゅ チュ chu	にゅ ニュ nyu	ひゅ ヒュ hyu	みゅ ミュ myu	りゅ リュ ryu	ぎゅ ギュ gyu	じゅ ジュ ju	びゅ ビュ byu	ぴゅ ピュ pyu
きょ キョ kyo	しよ シヨ sho	ちょ チョ cho	にょ ニョ nyo	ひょ ヒョ hyo	みょ ミョ myo	りょ リョ ryo	ぎょ ギョ gyo	じょ ジョ jo	びょ ビョ byo	ぴょ ピョ pyo

あ = Hiragana  
ア = Katakana  
a = Lectura de alfabeto

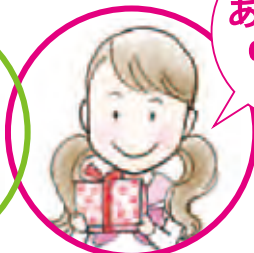
## Sakura

La flor más querida por los japoneses es el cerezo y *sakura* es la palabra para los cerezos en flor. Podemos escribir la palabra *sakura* en *kanji* 「桜」, en *hiragana* 「さくら」 y en *katakana* 「サクラ」. El japonés puede ser escrito de izquierda a derecha o desde arriba hacia abajo.

こんにちは  
hola



ありがとう  
gracias



さようなら  
adiós



YUTA

SAKURA

# Eventos de temporada

Japón tiene cuatro estaciones bien diferenciadas y hay muchas costumbres antiguas y tradiciones para celebrarlas. Toda la familia participa y todos nos divertimos mucho.



## Día de los niños

Las familias acostumbran colgar un juego de estos inmensos peces de tela en sus jardines cada 5 de mayo. La carpa es un pez fuerte que lucha contra la corriente y los banderines simbolizan niños fuertes y saludables.



## Hina Matsuri (Festival de las muñecas)

Este festival se celebra cada 3 de marzo para orar por la salud de las niñas. Las familias preparan adornos con muñecas ataviadas con los espléndidos trajes de las cortesanas de tiempos antiguos.



## Setsubun (Ceremonia de arrojar frijoles)....

Este es un antiguo evento que se celebra alrededor del 3 de febrero para ahuyentar los malos espíritus al comienzo de la primavera. Uno de los miembros de la familia usa una máscara roja que simboliza un demonio, llamado *oni*, y todos le arrojan frijoles hasta que se aleja de la casa.

## Shogatsu (Año Nuevo)

La mayoría de las empresas y los comercios hacen una pausa en el Año Nuevo hasta el 3 de enero. Las familias japonesas celebran el inicio del nuevo año con comidas especiales y costumbres tradicionales para rogar por la salud y la felicidad.







## Tanabata (Festival de la estrella)

Cada 7 de julio la gente escribe sus deseos sinceros en largas tiras de papel de colores que se cuelgan en troncos de bambú que decoran las calles durante este festival. (Algunas regiones celebran el *Tanabata* un mes más tarde, en agosto.)



## Fuegos artificiales

Japón es famoso por sus enormes fuegos artificiales de mediados del verano que tienen lugar sobre todo en las orillas de los grandes ríos o en las playas. Los eventos más grandes duran más de una hora iluminando el cielo nocturno con cinco mil o más explosiones multicolores gigantescas.



## Tsukimi (Observando la luna)

La luna llena es más hermosa en otoño, y la gente celebra fiestas para disfrutar observándola. Los lugares para mirarla se decoran con largas ramas de yerba de pampa (susuki, un tipo de planta), y todos comen masas hervidas de arroz (redondas y blancas, que asemejan la luna llena.)



## Festivales de otoño

El otoño es tiempo de cosechas y en todo Japón se celebran festivales de agradecimiento por la recolección. La gente de cada comunidad desfila por su vecindario con santuarios portátiles llamados mikoshi en los que transportan sus dioses locales.

# Cultura

La cultura japonesa es única en muchas formas: por una parte está la cultura tradicional como el *kabuki* y la ceremonia del té, y por otra la cultura moderna que incluye los videojuegos y el anime.



YUTA

## Kawaii

Se puede decir que esta expresión *kawaii* (¡Qué lindo!) resume la cultura pop japonesa. Jóvenes de todo el mundo usan las modas lindas *kawaii* de Japón.

## Anime

Nada tan emocionante y divertido como el *anime*. ¿Sabías que muchos de los dibujos animados que puedes ver en el cine y la televisión de todo el mundo provienen originalmente de las historias de comics manga y de los juegos japoneses?

## Juegos

Divertidos videojuegos que uno puede jugar solo o con amigos y en familia son a menudo inventados y fabricados en Japón, y el anuncio de una nueva versión es noticia para todos los aficionados del mundo.

## Productos con personajes

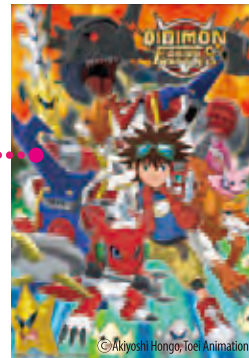
Los niños japoneses, y también los adultos, son grandes aficionados de los lindos animales y personajes salidos del *anime* y el manga, que se pueden ver en una gran variedad de productos, desde camisetas hasta envolturas para caramelos.

## Karaoke

Con una máquina de karaoke tocando la música de fondo uno puede convertirse en una estrella del pop y cantar junto a sus amigos y familiares.

## Cosplay

La palabra *cosplay* está compuesta de los términos en inglés *costume* (traje) y *play* (jugar). Los aficionados al anime hacen estos espectaculares vestidos para vestirse como sus personajes favoritos en certámenes y eventos especiales.







© Shigemi Miyamoto



SAKURA

## Noh

El Noh es uno de los más antiguos tipos de teatro japonés. Las historias son contadas por actores ataviados con coloridos trajes y usando máscaras y acompañados por cantos y música.

## Laca

La artesanía de laca japonesa es tan famosa que la antigua palabra en inglés para laca era simplemente "Japan" (Japón). Los utensilios de mesa de laca se usan a menudo en casa pero la laca también se usa para hacer hermosas y valiosas obras de arte.

## Arquitectura de madera

Los edificios japoneses tradicionales estaban hechos de madera usando técnicas especiales de carpintería. Nuestras viejas estructuras se preservan aún hoy y un templo japonés es el edificio de madera más viejo que existe en el mundo.

## Ikebana (Arte floral)

Con más de 400 años de antigüedad el arte de *ikebana* nos enseña aún hoy lecciones importantes acerca de la naturaleza, la vida y la belleza, pues arreglamos las flores de cada temporada teniendo en cuenta sus conceptos filosóficos.

## Sumo

Los japoneses adoran todo tipo de deporte pero el viejo y tradicional deporte del sumo ocupa un lugar especial en sus corazones. Los luchadores famosos tienen muchos seguidores incondicionales.

## Ukiyoe (Grabados de madera)

Los artesanos japoneses desarrollaron este estilo único de grabado de madera en el siglo 18. Después de que los artistas occidentales descubrieron el *ukiyo*, este influyó de gran manera en el impresionismo francés del siglo 19.



YUTA

# Deportes

En Japón practicamos todo tipo de deportes. A mí me encanta el fútbol y mi hermana aprende a patinar. El pasatiempo de mi abuelo son las artes marciales tradicionales de Japón llamadas *budo*.



## Sumo

El sumo es una especie de lucha que tiene más de mil años de antigüedad. Los luchadores visten solo unos inmensos cinturones de tela y llevan su cabello peinado al estilo antiguo.



## Judo

El judo es ahora un deporte olímpico y es el más conocido entre las artes marciales japonesas llamadas *budo*. Como todos los deportes tradicionales de *budo*, el judo enseña a respetar a los demás y entrena el espíritu.



Skateboard



Pesca



Béisbol



Patinaje



Surfing



Voleibol



Fútbol



Golf



Maratón



## Kyudo

Kyudo es un estilo antiguo de arquería que emplea unos arcos tradicionales únicos. Es famoso por desarrollar la concentración y la fuerza de voluntad. Hay también competiciones en las que arqueros jinetes intentan dar en el blanco mientras cabalgan.



## Kendo

El kendo empezó como un sistema de entrenamiento para que los samuráis practicasen sus técnicas de lucha con espada. Se emplean espadas especiales de bambú y se usa ropa protectora.



## Karate

Los orígenes del karate se remontan a la antigua Okinawa, la prefectura japonesa situada más al sur. Los luchadores de karate entrenan su puños y patadas practicando secuencias de movimientos llamados *kata*.



SAKURA

# Historia

La historia japonesa se puede dividir aproximadamente en seis períodos principales, cada uno con una cultura muy distinta.



TOKYO METROPOLITAN ARCHAEOLOGICAL CENTER

En tiempos antiguos la gente del archipiélago japonés vivía de la caza. Más adelante desarrollaron métodos para cultivar arroz y empezaron a vivir en asentamientos fijos. Los grupos de los asentamientos formaron un número de pequeños estados que finalmente se fusionarían para convertirse en un solo país.



**De la caza al cultivo del arroz**

Hasta finales del siglo sexto



WAKAYAMA PREFECTURAL MUSEUM

Desde el siglo 12 el Japón feudal estuvo regido por una serie de señores feudales conocidos como *shogun*. A finales del siglo 15, los clanes guerreros empezaron a librar guerras territoriales entre ellos y la nación entera entró en un largo período de conflictos e inestabilidad.



**El ascenso de los samuráis – El período de los Estados guerreros**

Del siglo 13 a finales del siglo 16

**Estado centralizado – Cultura aristocrática**

Del siglo 7 a finales del siglo 12



YOKOHAMA ARCHIVES OF HISTORY





Presionado por Europa y Estados Unidos, Japón terminó su aislamiento y reanudó su comercio con el mundo. El régimen de los shogun había terminado. Japón importó ideas y cultura de occidente y construyó un estado moderno. Este período terminó con las dos guerras mundiales.



## Final del aislamiento – Japón se convierte en una nación moderna

Segunda mitad del siglo 19 hasta la primera mitad del siglo 20

## Se establece la paz – Prosperidad para las clases comerciantes

Desde el siglo 17 hasta la primera mitad del siglo 19



Se estableció un sistema formal de gobierno centrado en el emperador. Kioto, la nueva capital, creció hasta convertirse en una gran ciudad donde la cultura aristocrática floreció entre la nobleza de la corte.

## Posguerra al presente

Desde la segunda mitad del siglo 20



Después de la Segunda Guerra mundial, Japón adoptó una Constitución nueva y democrática. Promoviendo y desarrollando industrias claves, Japón logró un destacado crecimiento económico convirtiéndose en una nación rica con su propio programa activo de ayuda y asistencia internacional.



Cuando regresó finalmente la paz el *shogun* trasladó su gobierno a Edo (el viejo nombre de Tokio) y siguieron casi 300 años de estabilidad que trajeron prosperidad a los comerciantes y a los habitantes de los pueblos. En esos años Japón siguió una política de aislamiento del resto del mundo.



SAKURA

# Gobierno

La Constitución de Japón está basada en el principio de la separación de poderes. Tres ramas independientes del gobierno, la legislativa, la judicial y la ejecutiva, funcionan en equilibrio y aseguran que se mantienen los derechos y libertades de las personas y previenen los abusos del poder político.

## Relaciones Internacionales



Japón juega un papel activo en la Organización de las Naciones Unidas y se esfuerza por asegurar que hay paz en el mundo y estabilidad en la comunidad internacional. Además de tener relaciones bilaterales con países individuales, Japón contribuye a resolver asuntos globales como miembro del G-8, el G-20 y a través de otros marcos de cooperación regional.



### Medio ambiente y Cambio climático

Japón ha tenido un influyente papel en persuadir a los países del mundo para acordar reglas para limitar las emisiones contaminantes que causan el calentamiento global. El Protocolo de Kioto, adoptado en 1997, fue un paso decisivo en esa dirección.



### Cooperación para la paz internacional y medidas contra el terrorismo

Japón participa en la pacificación y en la resolución de conflictos enviando personal y recursos a las misiones de paz de las Naciones Unidas. Japón coopera con otros países en los esfuerzos para acabar con el terrorismo.



### Ayuda Oficial al Desarrollo y Ayuda de emergencia

La ayuda que Japón ofrece a los países en desarrollo tiene en cuenta sus condiciones e incluye créditos, donaciones y transferencia de tecnología. La propia experiencia de Japón con los desastres naturales es muy útil a la hora de proporcionar ayuda de emergencia a otros países.



### Intercambio cultural

Los intercambios culturales y de otro tipo presentan la sociedad japonesa y su cultura al resto del mundo, promueven el entendimiento mutuo y cimentan las buenas relaciones con otros países.

## Rama ejecutiva



### El gabinete

El gabinete es la rama del gobierno que lleva a la práctica las decisiones del Parlamento. Está compuesta por el primer ministro y un gabinete de ministros encargados de las diversas carteras del gobierno.



## Rama legislativa

### El parlamento

Los miembros del Parlamento o Dieta debaten y aprueban las leyes del país.

El Parlamento tiene dos cámaras, la de Representantes y la de Diputados. Todos los miembros son elegidos por los ciudadanos en unas elecciones nacionales.



## Rama judicial

### Tribunales

El papel de los tribunales es proteger los derechos de los ciudadanos y preservar la paz en la sociedad. Los tribunales resuelven las disputas aplicando la ley y la Constitución y determinan la culpabilidad o la inocencia en los casos criminales.





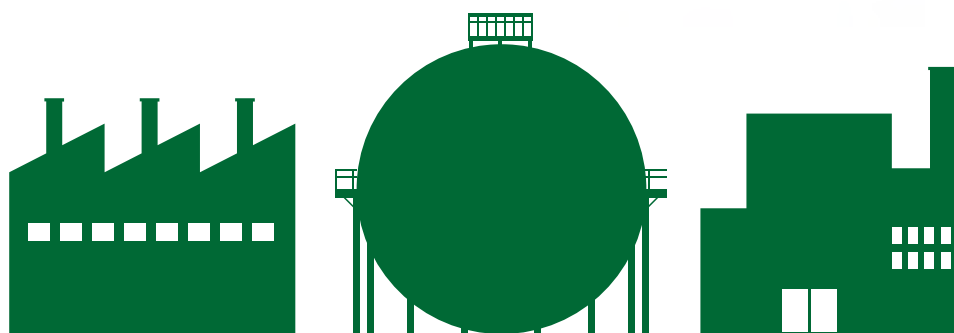
SAKURA

YUTA



# Economía, Industria y Tecnología

Japón es uno de los países industrializados más avanzados del mundo. En esta página mostramos algunos de los muchos tipos de tecnología que mantienen a Japón entre los primeros.



## Super computador

El super computador japonés "Kei" es uno de los más potentes del mundo, capaz de realizar 10 mil billones (10<sup>16</sup>) de operaciones por segundo. ("Kei" en japonés quiere decir 10 con 16 ceros). Se usa sobre todo para cálculos de energía y clima, investigaciones médicas y predicción de desastres.



## Shinkansen (Tren bala)

Los trenes bala de la línea Shinkansen circulan a más de 200 kilómetros por hora. El más rápido de todos es el Hayabusa, que alcanza los 320 kilómetros por hora cuando atraviesa la región de Tohoku. Pese a su alta velocidad estos trenes son seguros, puntuales y muy cómodos para viajar.



## Automóviles seguros

Los automóviles japoneses tienen una gran reputación mundial de seguridad y seguirán siendo aún más seguros gracias a nuevas tecnologías desarrolladas para añadir sistemas de asistencia al conductor que controlan el motor y los frenos para evitar accidentes y minimizar los daños.

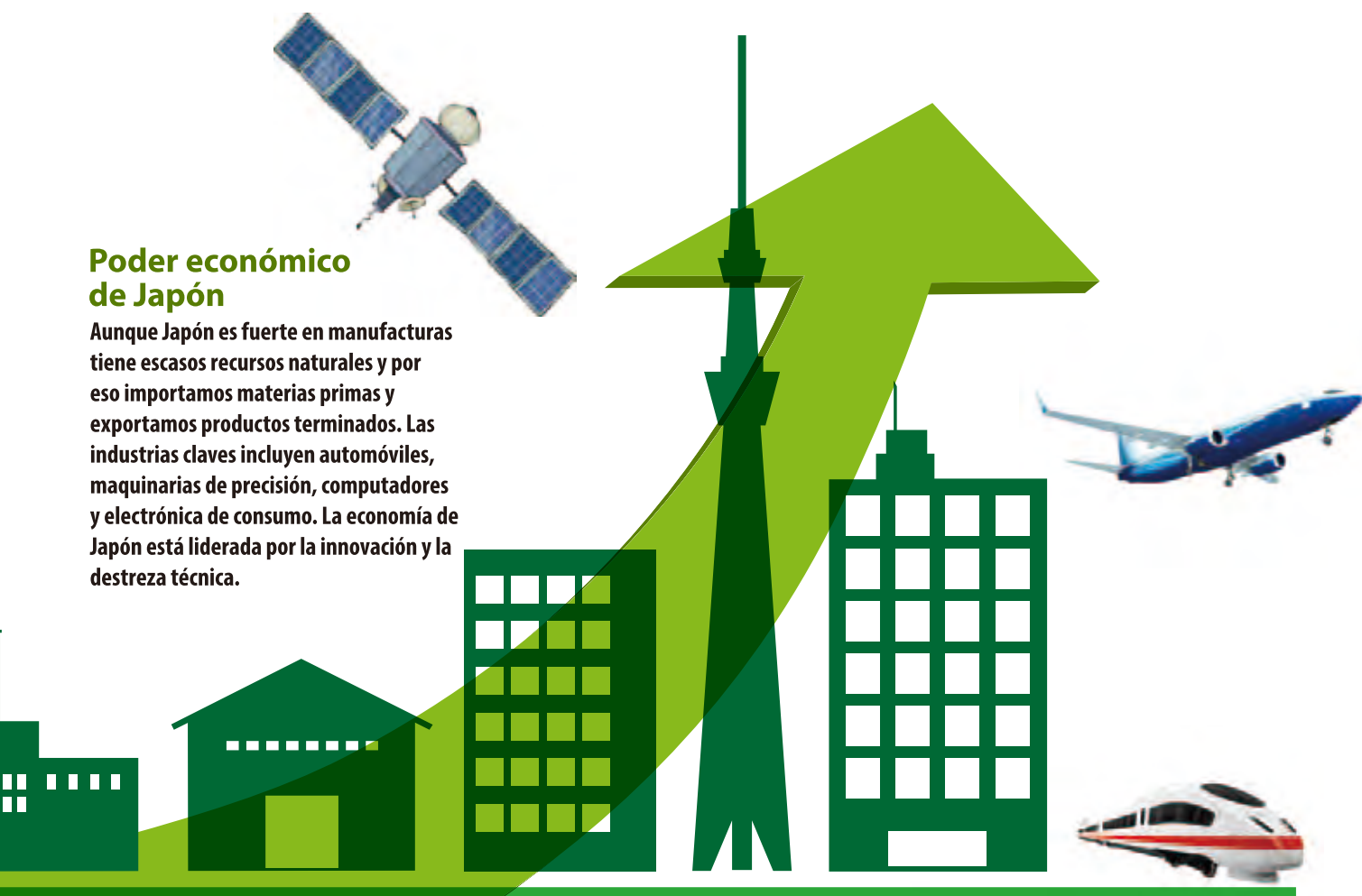
## Divisa





## Poder económico de Japón

Aunque Japón es fuerte en manufacturas tiene escasos recursos naturales y por eso importamos materias primas y exportamos productos terminados. Las industrias claves incluyen automóviles, maquinarias de precisión, computadores y electrónica de consumo. La economía de Japón está liderada por la innovación y la destreza técnica.



© RIKEN-TRI Collaboration Center for Human-Interactive Robot Research

### Enfermera robot

Japón está a la avanzada en la tecnología de robots que se moverán como los humanos. Existe una gran demanda de este tipo de robots para fábricas y construcción y se espera que robots humanoides enfermeras asumirán gran parte del gran esfuerzo físico que demanda el cuidado de los ancianos.



### Cámaras digitales compactas

Las cámaras digitales japonesas son cada vez más pequeñas y ligeras. Pero al mismo tiempo, los avances en la tecnología las han hecho más inteligentes y fáciles de usar. Hoy ya no es necesario saber nada sobre fotografía para tomar fotos de gran calidad.

## Agricultura y pesca



El principal cultivo de Japón es el arroz pero hay también muchas granjas de verduras, frutas, carne y lácteos. Y las flotas de pesca japonesas capturan todo tipo de pescado. Pero el país es pequeño respecto a su gran población y por eso la mayor parte de los alimentos que consume se tiene que importar.

La moneda de Japón se llama el yen. El yen es una de las principales divisas y tiene una gran influencia en las economías del mundo. Hay billetes de mil, dos mil, cinco mil y diez mil yenes además de monedas de 1, 5, 10, 50, 100 y 500 yenes. Tanto las monedas como los billetes tienen diseños complejos que hacen difícil la falsificación.



# Protegiendo el medio ambiente

Todos queremos cuidar el medio ambiente y buenas ideas para hacerlo no faltan. Los recursos son preciosos y debemos tratar de hacer lo que podamos para no desperdiciarlos.



SAKURA

YUTA

## Reciclar

En vez de tirar a la basura las cosas que hemos usado podemos reciclarlas como materia prima para nuevos productos. Botellas de bebidas, periódicos y ropa vieja son algunas de las cosas fáciles de reciclar.



## Reducir

Hay muchas maneras de reducir la cantidad de basura que producimos en casa y tiramos. Para empezar, cuando salimos a comprar podemos llevar nuestras propias bolsas y evitar comprar artículos que tienen mucho envoltorio.

## Volver a usar

Un ejemplo de volver a usar es mantener su propio envase vacío de detergente y comprar solo el relleno cuando se acaba. Si algo se rompe ¿por qué no repararlo? Y cuando ya no puedes usar la ropa seguro habrá alguien que la puede recibir.

## “Mottainai”

Esta expresión tradicional de Japón significa cuidar las cosas y evitar el desperdicio. Coincide de tal manera con los ideales de conservación del medio ambiente que hasta hay un movimiento para adoptarlo como eslogan en todo el mundo.

## Componente verde

Los proyectos para aumentar el llamado “componente verde” vienen en diversos tipos y tamaños, desde plantar de nuevo árboles hasta reforestar las montañas, hacer más parques en las ciudades y plantar más árboles en las calles o cultivar jardines en los techos.

## Casas inteligentes

Progresan el desarrollo en estas casas ecológicas del futuro diseñadas para generar, almacenar y administrar su propia energía.







## Energía solar

Los japoneses han adoptado con entusiasmo la energía solar como una fuente ideal de energía limpia. Muchas casas tienen sus propios paneles en el techo y hay también pueblos enteros que generan y comparten su propia energía solar comunal.



## Automóviles solares

Japón es líder mundial en investigación y desarrollo de automóviles eléctricos propulsados por sus propios paneles solares. Cuando estos autos sean de uso común contribuirán de gran manera a reducir las emisiones de dióxido de carbono.

## “Cool biz”

Esta popular campaña promovida por el gobierno anima a los empleados de oficina a que dejen en sus casas sus trajes y corbatas durante el verano. Si todos trabajan en mangas cortas la temperatura del aire acondicionado se podrá subir y esto conllevará un gran ahorro de energía.



Basura

## Usando el calor desechado

Los desechos de las casas y la basura se recolectan y son quemados en plantas de tratamiento de desechos. El calor producido es un valioso recurso y plantas modernas lo usan en aplicaciones como, por ejemplo, calentando piscinas.



Planta para el procesamiento de desechos



Piscina caliente



**Publicado por el Ministerio de Asuntos Exteriores del Japón**

Kasumigaseki 2-2-1, Chiyoda-ku, Tokio 100-8919, Japón

**<http://www.mofa.go.jp/>**

(Web del Ministerio de Asuntos Exteriores)

**<http://www.web-japan.org/>**

(Web Japan : información básica sobre Japón)